

„Co cię boli, Ziemi?”

Szczyt wytrzymałości.

Planeta, na której żyjemy, jest bardzo cierpliwa i wytrzymała. Przez długi czas w milczeniu starała się znieść ludzkie rewolucje przyrodnicze, na które, jako Matka, godziła się bez słowa sprzeciwu. Nie zdając sobie sprawy, ludzkość nieprzerwanie rozwijała swoją twórczość w kierunku, który doprowadził do szczytu. Szczytu wytrzymałości. Ziemia zaczęła wysyłać niepokojące sygnały. Najpierw cicho i nieśmiało, a później, nie słysząc wyraźnej reakcji z naszej strony, zaczęła płakać z bezsilności, wciąż w nadziei, że jej los nie jest ludziom obojętny.

Świat stanął na szczycie. Podejmowane teraz decyzje wpłyną znacząco na to, jak będzie wyglądała Ziemia, którą zostawimy przyszłym pokoleniom. Cięży na nas ogromna odpowiedzialność.

Możliwości jest kilka, a którą z nich uznamy za słuszną, zależy tylko od nas. Skąd zatem zacząć, skoro problem wydaje się przytłaczający, a jako jednostki czujemy się zbyt mali, by cokolwiek zdziałać?

Początek kryje się w drobnych rzeczach, codziennych wyborach i mentalności. Stańmy się najpierw świadomi, jak wiele zawdzięczamy planecie, która oferuje nam niezastąpione warunki do życia, rozwoju i odpoczynku. Doceńmy faunę i florę, z ciekawością małego dziecka spójrzmy jeszcze raz na krajobrazy i zjawiska, a odkryjemy na nowo, jak idealne i wyjątkowe jest otoczenie, które przestało nas zachwycać - z przyzwyczajenia do podejścia, że ono nigdy się nie zmieni...



Pieniny Środkowe, szczyt Trzy Korony

Dzień Gapienia się w Niebo

14 kwietnia

Jak często spoglądamy w niebo, by odkryć, co dzieje się ponad naszymi głowami? Co w nim takiego niezwykłego, skoro jest częścią naszej codzienności?

Fenomen nieba dotyka wielu aspektów, a jednym z nich jest z pewnością bogate spektrum barw, jakie możemy odnaleźć w zależności od pory dnia i warunków pogodowych. Uważny obserwator jest w stanie doszukać się rozmaitych odcieni błękitu w bezchmurny dzień, intensywnej pomarańczy i ognistej czerwieni podczas zachodu słońca, a także nasyconego granatu tuż przed nadchodzącą burzą.

Niebo jest zatem naturalnym źródłem wiedzy o nadchodzącej pogodzie, która często jest do przewidzenia, gdy skupimy spojrzenie na kształcie i wielkości chmur. Pierzaste, poszarpane cirrusy zwiastują na przykład zmianę warunków meteorologicznych, a kłębiaste cumulusy to oznaka zbliżającej się fali słonecznych godzin i porywistego wiatru. Rodzajów chmur jest do odkrycia znacznie więcej...



Krynica Morska, zachód słońca nad morzem

Dzień Pszczoły
22 kwietnia

Aby delikatny biały bądź różowawy kwiatek przekształcił się w dojrzały owoc soczystego jabłka, pyłek z jednej delikatnej struktury musi zostać przeniesiony na drugą. Nieocenioną pomoc oferują pszczoły, które przy okazji zdobywania nektaru zapylają również florę, a zatem rośliny uprawne i zielarskie, a także drzewa i krzewy owocowe. Złociste owady o delikatnych skrzydłach, które na pierwszy rzut oka mogą wydawać się niepozorne, zapewniają dobrobyt całej ludzkości. To właśnie pszczoły miodne wykonują prawie 90% całej pracy zapylaczy i jako jedyne są w stanie wytworzyć stanowiące ogromny przysmak „płynne złoto”. Dostarczają również innych cennych produktów o dobroczynnych właściwościach, takich jak propolis, wosk czy mleczko pszczele.

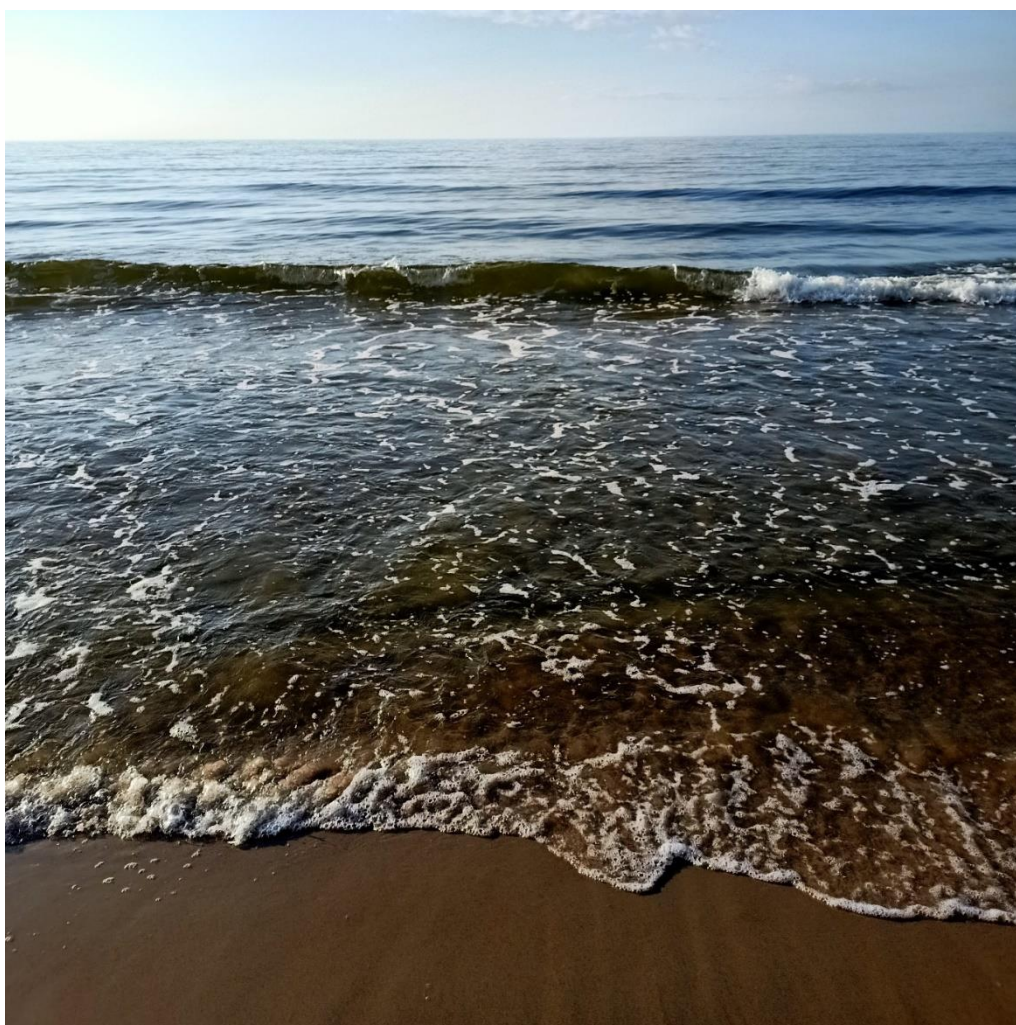
W Polsce żyje dzisiaj około 470 gatunków pszczół, z czego aż 222 są zagrożone. Nadszedł czas, by zainteresować się ich losem...



Malbork, pszczoła miodna na wiśni

Światowy Dzień Morza
17 marca

Wyciszający szum wody, tryskające białą pianą fale, krzyżująca para spieszących przed siebie kormoranów, linia horyzontu oddalona o setki kilometrów... Morze Bałtyckie zaskakuje. Jest nieokiełznane i jeszcze przez wiele lat będzie skrywało przed nami setki tajemnic. Odgrywa ono niezwykle ważną rolę w życiu ludzi, będąc zarówno kopalnią pożywienia, jak i niezastąpionym miejscem odpoczynku. Działalność człowieka nie jest jednak morzu obojętna. Intensywne rybołówstwo, transport morski i spływające z lądu szkodliwe substancje są przyczyną negatywnych zjawisk, takich jak eutrofizacja wód, która powoduje rozrost zakwitów i zamieranie morskiego życia...



Krynica Morska, nieokiełznane Morze Bałtyckie

Światowy Dzień Mokradeł 2 lutego

Tereny podmokłe, bagna, moczary, bajora... to właśnie rodzaje obszarów należące do mokradeł. Są to jednak miejsca bardzo niedoceniane, przez co ich ilość w Polsce z roku na rok maleje, padając najczęściej ofiarą osuszania na rzecz użytków rolnych. Niewiele osób jest świadoma faktu, że mokradła działają właściwie jak wielofunkcyjne gąbki. Po pierwsze, pochłaniając dwutlenek węgla, są naturalnym narzędziem do walki ze zmianami klimatu. Moczary występujące w okolicy rzek zbierają ogromne ilości wody, stanowiąc ekologiczną barierę przeciwpowodziową, a bagna ze stref przybrzeżnych chronią przed zalaniem i sztormem. Z drugiej strony, dzięki zmagazynowanej wodzie opóźniają nadejście suszy. Zacznijmy je doceniać....



Żuławy, tereny podmokłe

Dzień Ptaków

I kwietnia

Już od połowy kwietnia, gdy dni znacząco się wydłużają, „ranne ptaszki” mogą skorzystać z najbardziej naturalnej formy budzika, jaką jest śpiew naszych pierzastych braci mniejszych. Budzą się wraz ze świtem i zachwycają swoim głosem również w ciągu dnia, więc warto wybrać się na spacer do parku czy lasu, aby pozachwycać się nie tylko bogactwem zakresu ich niesamowitych strun głosowych, ale także docenić różnorodność barw i odcieni, jakie potrafią przybierać, w zależności od płci i gatunku.

Wystarczy odrobina cierpliwości i skupienia, by odnaleźć świegocące wśród drzew sikorki i pierwiosnki, dumnie prezentujące się szczygły i rudziki, a także opukujące drzewa dzięcioły... Te niesamowite zwierzęta nie tylko pięknie wyglądają, ale również są sprzymierzeńcami człowieka w walce ze szkodnikami, a także biorą udział w rozsiewaniu nasion i zapylaniu. Czy nie zasługują na odrobinę uwagi?



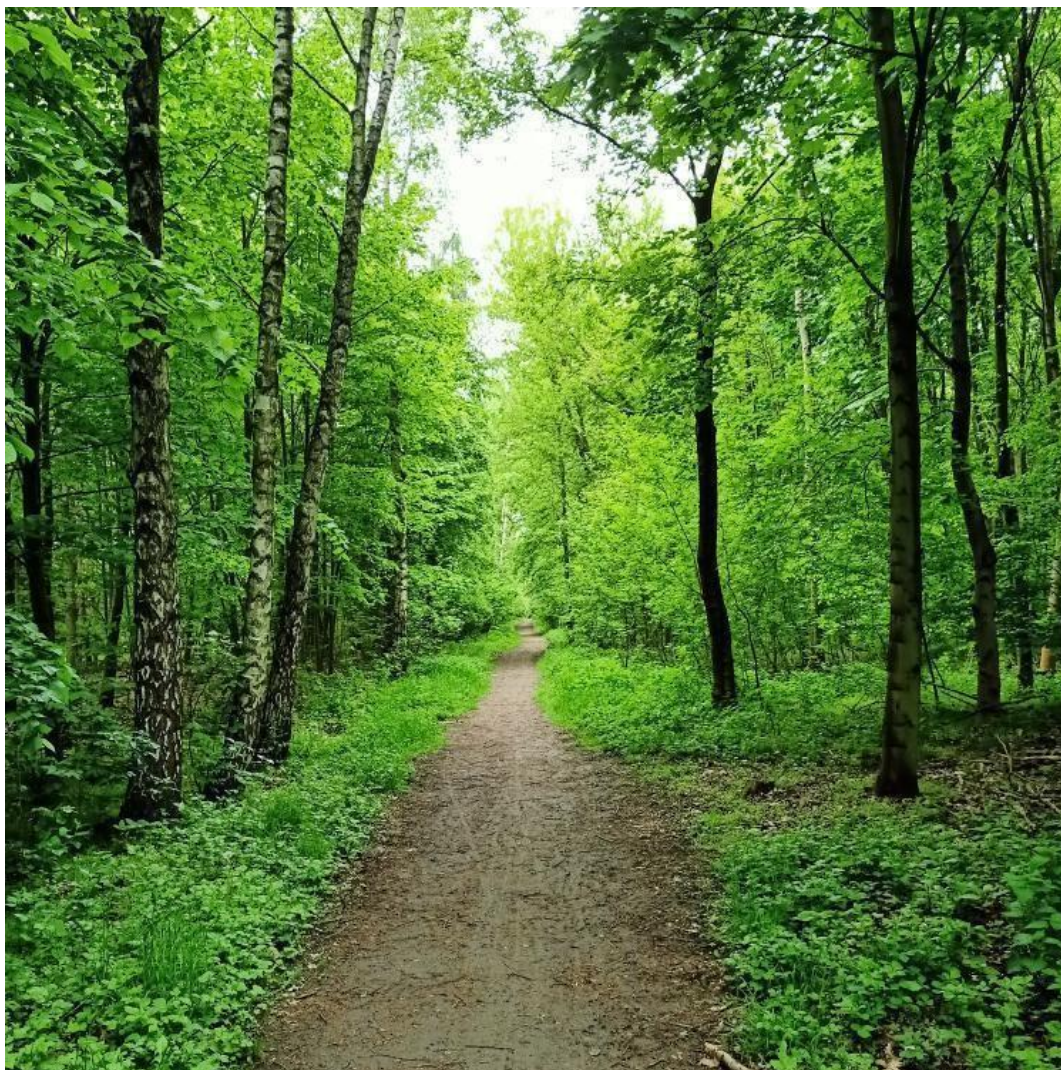
Niemcy- Landsberg, kaczki nad rzeką Lech

Światowy Dzień Lasu

21 marca

Las to życie. Las to dom. Wieloletnie skupiska drzew nie bez powodu nazywane są też „fabrykami tlenu”, gdyż odgrywają kluczową rolę w produkcji tego niezbędnego nam do życia pierwiastka. Dla ciekawostki dodam, że zaspokajają aż połowę zapotrzebowania na tlen wszystkich ludzi i zwierząt na świecie! Co więcej, neutralizują substancje toksyczne, takie jak składniki spalin i dymów fabrycznych, które dzisiaj, niestety, są już częścią naszej codzienności. Leśne powietrze działa antystresowo i uspokajająco, więc coraz więcej osób decyduje się na spacer lub rodzinną wycieczkę w zielone okolice.

A jeśli chodzi o nasze lasy... - pokrywają aż 30% powierzchni kraju, a Polska jest w czołówce państw europejskich jeśli chodzi o zalesienie. Warto dodać, że stale kreowane są projekty, których celem jest zachęcanie do sadzenia nowych drzew oraz uświadamianie ich niezastąpionej roli w przyrodzie i życiu człowieka.



Okolice Wrocławia, las

Ziemia to dom. Ziemia to życie. Usłyszmy jej wołanie o pomoc.

Mimo że znaleźliśmy się na szczycie wytrzymałości ekologicznej i klimatycznej oraz mamy do podjęcia wiele kluczowych decyzji, przed nami wciąż otworem stoi horyzont możliwości. Rozsądne gospodarowanie dostępnymi surowcami, efektywne wykorzystanie energii odnawialnej, regulacja emisji gazów cieplarnianych... To dopiero początek. Mamy przed sobą naprawdę niekończący się horyzont, który pozostawia nadzieję na lepsze, bardziej zgodne z naturą jutro.



Okolice Nowego Stawu, kwitnący rzepak